

五、政策性種子籌供與種苗改良繁殖作業基金之執行

一 園藝作物種子（苗）供應

林上湖、黃香、朱英睿

本場 110 年園藝作物種子（苗）供應項目包括綠美化種苗、番茄種子、組培苗及馬鈴薯原種種薯等，其中以番茄種子為主要供應項目，各項目供應情形如下：

（一）綠美化種苗

供應數量計 15,492 株，種類有臺灣緋寒櫻、黃楊、小葉欖仁、烏心石、串錢樹、土肉桂、桃花心木、無患子、光蠟樹、沉香、黃花風鈴木、森氏紅淡比、榔榆、鐵冬青、銀樺、台灣欒樹、台灣赤楠、福木、藍花楸、肖楠、台灣海桐、紅花風鈴木、落雨松、瓊楠及羅漢松等。

（二）番茄種子

110 年大果番茄種子推廣量為 2.359 公斤，推廣品種包括大果番茄‘桃園亞蔬

9 號’、‘花蓮亞蔬 18 號’及‘桃園亞蔬 20 號’等，其中以‘桃園亞蔬 20 號’為主。

‘桃園亞蔬 20 號’推廣量佔大果番茄種子總推廣量的 94.11%。

110 年小果番茄種子推廣量為 6.107 公斤。推廣品種包括‘台南亞蔬 6 號’、‘花蓮亞蔬 13 號’、‘台南亞蔬 19 號’、‘花蓮亞蔬 21 號’及‘種苗亞蔬 22 號’，其中以‘花蓮亞蔬 22 號’為主。‘花蓮亞蔬 22 號’推廣量佔小果番茄種子總推廣量的 46.67%（表 5-1）。

（三）組培苗

110 年組培苗供應種類包含丹蔘、豐香草莓‘桃園一號’、香水草莓、葡萄、何首烏、鹿子百合及春石斛等。供應量為 63,766 株，其中以何首烏苗為最大宗，供應量為 21,910 株，其次為草莓苗，供應量為 14,725 株。

表 5-1、本場 110 年園藝種苗供應統計表

類別	品種名稱	單位	數量
綠美化種苗	草本、木本	株	15,492
小計		株	15,492
番茄種子	台南亞蔬 6 號	公斤	0.732
	桃園亞蔬 9 號	公斤	0.070
	花蓮亞蔬 13 號	公斤	0.025

表 5-1、本場 110 年園藝種苗供應統計表（續）

類別	品種名稱	單位	數量
番茄種子	花蓮亞蔬 18 號	公斤	0.069
	台南亞蔬 19 號	公斤	0.115
	桃園亞蔬 20 號	公斤	2.220
	花蓮亞蔬 21 號	公斤	2.385
	種苗亞蔬 22 號	公斤	2.850
小計		公斤	8.466
組培苗	草莓	株	14725
	鹿子百合	株	2400
	細葉卷丹	株	346
	葡萄	株	3122
	白芨	株	146
	丹參	株	11089
	何首烏	株	21910
	地黃	株	385
	春石斛	株	9209
	金釵石斛	株	364
	流蘇石斛	株	70
小計		株	63,766

二 綠肥種子供應

林上湖、黃香、朱英睿

110年綠肥種子供應量總計38萬4,275公斤，供應種類計有冬季油菜、苕子、埃及三葉草

及三葉草（單刈型）、百日草、向日葵及蕎麥。主要供應縣市，油菜為桃園、新竹、雲林、彰化、臺中、南投、臺南、嘉義、臺東及花蓮等市（縣），埃及三葉草（單刈型）及苕子為彰化縣及臺中市（表5-2）（圖5-1）。

表 5-2、109/110 年綠肥種子供應量明細表

作物別	供應量（公斤）		備 註
	109 年	110 年	
油菜	220,241.6	210,491	冬季綠肥
埃及三葉草	8,350.0	55,623	單刈型、冬季綠肥
苕子	18,073.5	58,720.5	冬季綠肥
向日葵	4,380.0	24,135	冬季綠肥
百日草	2,510.0	7,025	冬季綠肥
蕎麥		28,280	冬季綠肥
大波斯菊	1,190.0		冬季綠肥
紫雲英	6.0		冬季綠肥
合計	254,751.1	384,275	

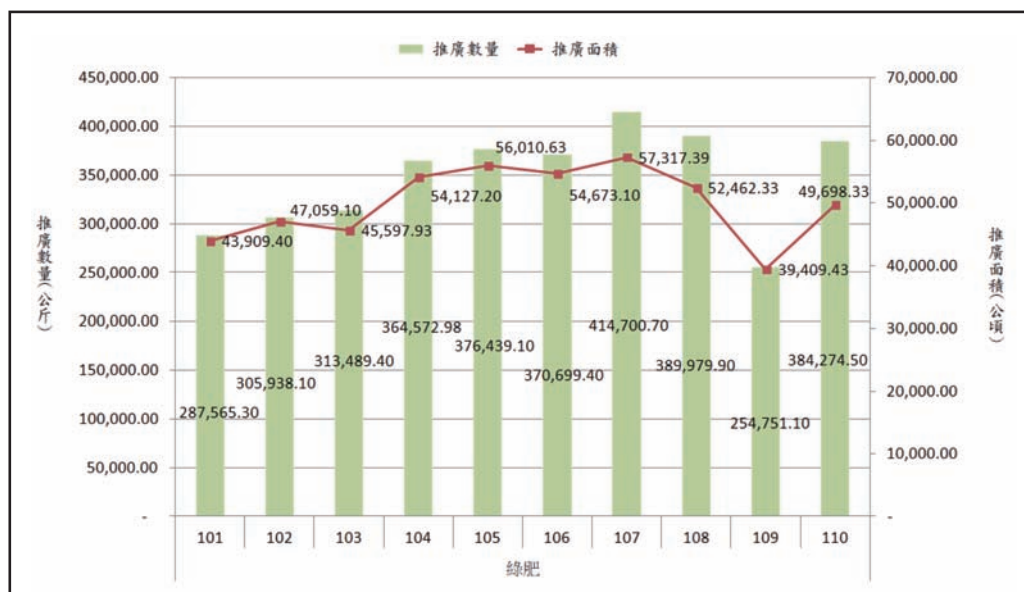


圖 5-1、101-110 年綠肥種子推廣情形

玉米、高粱種子之供應

林上湖、黃香、朱英睿

本場 110 年玉米、高粱種子之供應，主要配合政府「對地綠色環境給付」計畫項下轉契作硬質玉米及高粱，供應政策需用種子。

110 年本場玉米種子供應量為 4 萬

2,606.5 公斤，推廣面積為 1,895.7 公頃。

推廣品種為雜交玉米「台農 1 號」、雜交玉米「台農 7 號」、進口品種「農興 688」及雜交玉米「台南 24 號」。推廣季節以秋裡作為主，推廣地區集中於嘉義、臺南等地（表 5-3）（圖 5-2、圖 5-3）。

110 年本場高粱種子供應量為 9,929 公斤，推廣面積為 724.6 公頃。

表 5-3、109 / 110 年雜交玉米、高粱種子推廣明細表

作物別	品種別	推廣量 (面積)	
		109 年	110 年
玉米	台農 1 號	19,675.0 公斤 (787.0 公頃)	21,002.5 公斤 (840.1 公頃)
	台農 7 號	2,720.0 公斤 (136.0 公頃)	16,966 公斤 (848.3 公頃)
	台南 24 號	32,395.0 公斤 (1,295.8 公頃)	2,460 公斤 (98.4 公頃)
	農興 688	2,792.0 公斤 (139.6 公頃)	2,178 公斤 (108.9 公頃)
	合計	57,582.0 公斤 (2,358.4 公頃)	42,606.5 公斤 (1,895.7 公頃)
高粱	台中 5 號	10,864.5 公斤 (724.3 公頃)	8,049 公斤 (536.6 公頃)
	台南 7 號		450 公斤 (45 公頃)
	台南 8 號		1,430 公斤 (143 公頃)
	合計	10,864.5 公斤 (724.3 公頃)	9,929 公斤 (724.6 公頃)

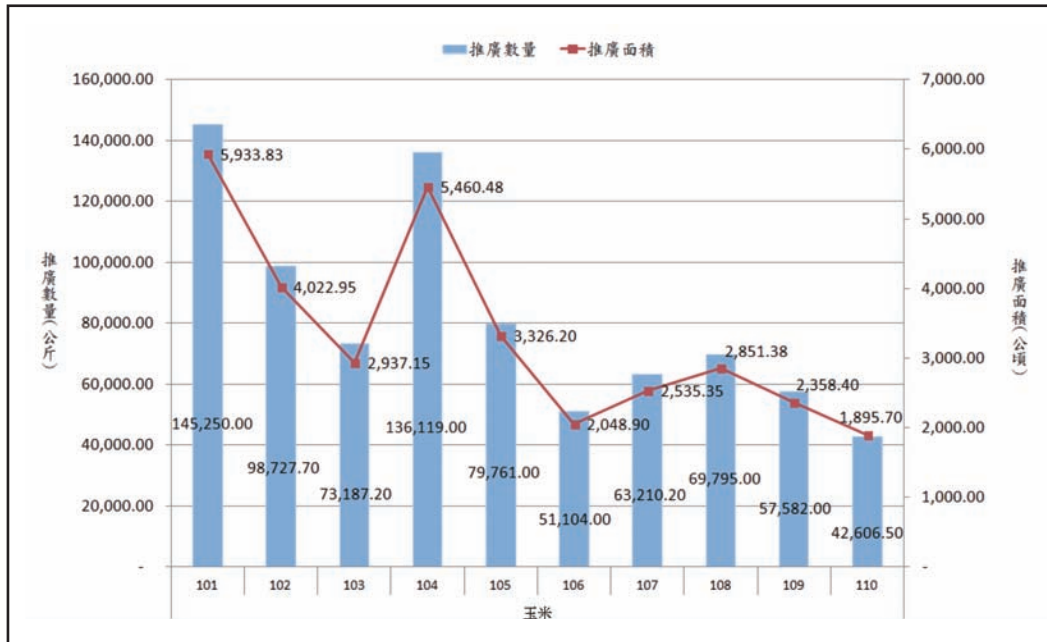


圖 5-2、101-110 年硬質玉米種子推廣情形

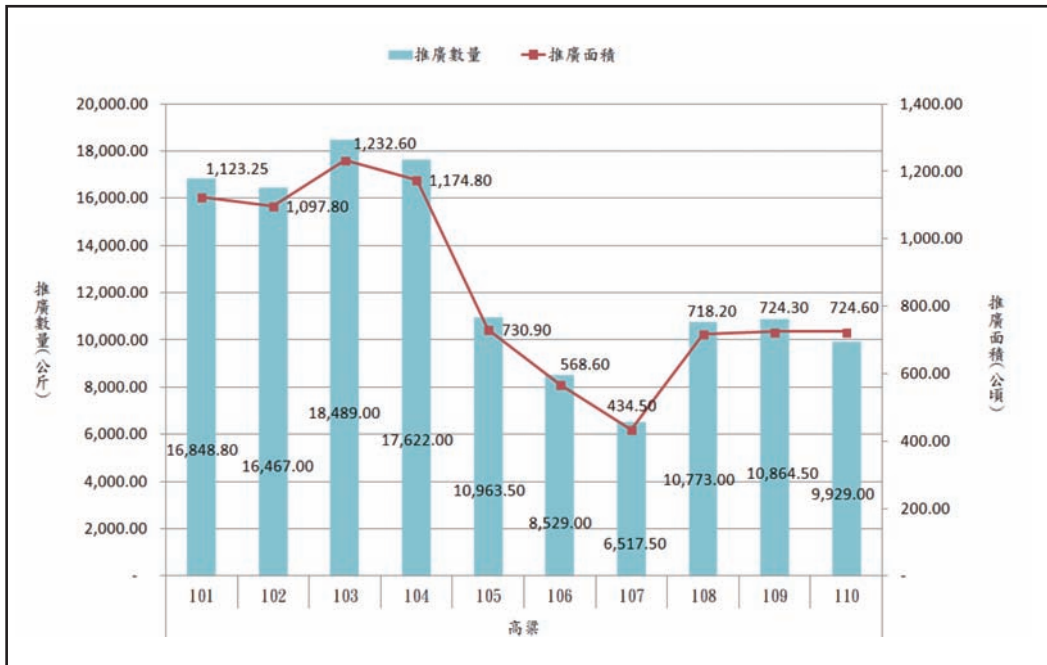


圖 5-3、101-110 年高粱種子推廣情形

四 玉米、高粱及綠肥種子之運輸

林上湖、黃香、朱英睿

配合本場玉米、高粱及綠肥等大宗作物種子推廣及場外委託採種種穗運輸，相關種子（穗）運輸以簽約貨運廠商整車運輸（大宗貨運）及貨運公司零星託運（零星貨運）等兩種方式。

110 年總運輸量為 28 萬 2,192 公斤，其中大宗運輸量 13 萬 4,267 公斤佔總運輸量 48%，每公斤運輸成 1.08 元；零星託運量 2 萬 8,695 公斤佔總運輸量 10%，每公斤運輸成本 3.86 元；種穗託運量 11 萬 9,230 公斤佔總運輸量 42%，每公斤運輸成本 1.74 元。主要運輸地點及明細如表 5-4。

表 5-4、110 年本場推廣作物種子（穗）運輸明細表

縣市	貨運方式		零星貨運方式		大宗貨運方式		種穗運輸		合計	
	數量 (KG)	金額 (元)	數量 (KG)	金額 (元)	數量 (KG)	金額 (元)	數量 (KG)	金額 (元)	數量 (KG)	金額 (元)
新北市	-	-	-	-	-	-	-	-	-	-
桃園縣	513	2,097					-	-	513	2,097
新竹縣	3,125	8,670					-	-	3,125	8,670
苗栗縣	1,875	4,676					-	-	1,875	4,676
臺中市	195	355	40,061	37,823			-	-	40,256	38,178
彰化縣	440	1,413	63,570	57,213			-	-	64,010	58,626
南投縣	-	-	8,970	8,073			-	-	8,970	8,073
雲林縣	5,596	16,781	2,100	1,890			-	-	7,696	18,671
嘉義縣	5,406	16,343	19,567	40,000			-	-	24,972	56,343
臺南市	7,052	26,464					13,310	22,361	20,362	48,825
高雄市	325	2,426					-	-	325	2,426
屏東縣	1,860	16,738					105,920	189,554	107,780	206,292
宜蘭縣	394	2,663					-	-	394	2,663
花蓮縣	1,829	11,280					-	-	1,829	11,280
臺東縣	86	916					-	-	86	916
總計	28,695	110,822	134,267	144,999			119,230	211,915	282,192	467,736

五 110 年度農場秋作採種生產規劃與執行情形

廖伯基、藍正忠、劉偉杰

農場 110 年秋作採種作物生產規劃，作物品種包括：雜交高粱臺中 5 號 (F_1) 採種 (圖 5-4、圖 5-6)、雜交高粱臺南 8 號 (F_1) (試採種) 以及玉米臺農 7 號 (F_1) 採種 (圖 5-7) 以與原種 (父本) 採種，其各品種栽培位置 (面積)、種植日期、種穗採收數量 (表 5-5)。採種田栽培管理要點：依據本場硬質玉米及雜交高粱採種生產計畫

標準作業流程 (SOP) 辦理，本年度播種時增加粒劑使用，包括殺菌劑與地下害蟲殺蟲粒劑使用，苗期整齊度效果明顯提高，病害方面立枯病、猝倒病及缺株情況減少。父母本播種作業：高粱臺中 5 號採種父本第一行與第二行，兩行同天及間隔 1 天種植，父母本相差 3-4 天；高粱臺南 8 號採種父本第一行與母本同天、第二行相隔 4 天種植；玉米臺農 7 號採種父本第一行與第二行，兩行相隔 4-7 天種植，並視氣候條件彈性調整父母本播種植期，



圖 5-4、高粱臺中 5 號去偽去雜作業



圖 5-5、高粱臺中 5 號父母本田間組合



圖 5-6、高粱臺南 8 號田間
生育情形



圖 5-7、玉米臺農 7 號母本吐絲期

表 5-5、農場 110 年秋作採種作物生產情形

地區、項目	農場 (二)	農場 (一)	農場 (二)		農場 (一)		農場 (二)		農場 (二)
	1.2.7 區	10.16 區	13.14 區	8.15 區	17 區	18 區	18.19 區	9 區	12 區
品種別	高粱臺中 5 號				高粱臺南 8 號		玉米臺農 7 號		玉米臺農 7 號(父本)
種植日期 (母本)	7.29	7.30	8.17	8.23	8.24	8.27	8.13	8.28	8.30
種植日期 (父本第一行)	8.02	8.03	8.20	8.26	8.25	8.27	8.21	9.01	9.03
種植日期 (父本第二行)	8.02-03	8.03	8.21	8.27	8.28	8.31	8.21	9.01	9.06
實際種植面積 (公頃)	5.8	1.7	3.8	3.5	1.8	1.8	4	1.7	2
種穗數量 (kg)	18,785	4,320	15,730	11,310	10,620		9,540	10,265	2,925

六 綠美化植物種苗繁殖與供應

黃世恩、廖清波、陳哲仁

本場配合 110 年度環保署環境綠化育苗計畫進行培育及撫育苗木，主要提供各縣市政府改善空氣品質淨化區、環保公園、國道周邊及垃圾衛生掩埋場等環境綠化與補植用苗木。本年撫育苗木包括樟樹、烏心石、黃花風鈴木、桃花心木、臺灣土肉桂及台灣欒樹等 23 種，計撫育苗木 9,228 株，苗木規格為株高 1.5 公尺以上之 1 呎盆容器苗（圖 5-8），由領苗單位自行提苗，申請苗木單位及數量計有海洋委員會海巡署中部分署、交通部高速公路局中區養護工程分局、臺北市政府工務局衛生下水道工程處及臺中市政府環境保

護局等 10 單位，領用苗木共計 2,583 株（表 5-6）。未領用之苗木將留置繼續撫育以提供各縣市政府 111 年申請。本場持續培育綠美化植物種苗繁殖與供應，除可滿足「空氣品質淨化區設置」之綠化苗木需求，並可提供國內各相關機構環境綠美化使用，有助於空氣品質淨化、改善生態環境以及節能減碳之效果。



圖 5-8、1 呎盆容器育苗圃區

表 5-6、110 年本場撫育苗木受苗單位及數量 (株)

領苗單位	苗木種類及數量	苗木合計數量
海洋委員會海巡署中部分署	大花紫薇 28 株、錫蘭橄欖 41 株、南洋杉 156 株、桃花心木 29 株、光臘樹 35 株、榔榆 27 株、大葉山欖 73 株	389
臺中市豐原區公所	紅花風鈴木 25 株	25
交通部高速公路局中區養護工程分局	青剛櫟 200 株、烏心石 200 株、光臘樹 100	500
海洋委員會海巡署中部分署	大葉山欖 200 株、小葉南洋杉 90 株、銀葉樹 100 株	390
臺中市大肚區公所	光臘樹 50 株、落羽松 50 株	100
臺中市政府環境保護局	光臘樹 200(100)、土肉桂 101 株	301
經濟部水利署第四河川局	臺灣欒樹 350 株	350
陸軍航空第六零二旅	藍花楹 70 株、水杉 70 株、紅花風鈴木 70 株、無患子 70 株	280
行政院農委會農業試驗所	大花紫薇 7 株、光臘樹 6 株、青剛櫟 5 株、藍花楹 4 株、榔榆 6 株	28
陸軍航空第六零二旅	藍花楹 30 株	30
行政院農委會畜產試驗所	光臘樹 50 株、烏柏 20 株、烏心石 20 株	90
臺北市政府工務局衛生下水道工程處	小葉南洋杉 20 株、臺灣欒樹 40 株、苦楝 20 株、光臘樹 20 株	100
總計		2,583