

五、政策性種子籌供與種苗改良繁殖作業基金之執行

一 112 年度種苗生產科秋作採種生產規劃與執行情形

廖伯基、張嘉升、李璟妤、陳哲仁

本場因氣候條件及種子品質考量，以秋作為主要雜糧採種生產季節，而為配合擴大雜糧栽培提升糧食自給率之重大農業政策推動，於本場自營農場執行春秋季採種工作，春季因天候因素種植 2 公頃玉米‘台農 7 號’採種，且生育後期遭逢連綿降雨，僅收穫成品籽實 1,994 公斤 (100 公頃)，除入庫增加種子儲備並持續提供農友試作進行新品種推廣。

種苗生產科 112 年秋作採種作物生產規劃，作物品種包括：雜交高粱‘臺南 8 號’ (F1) 採種採種、雜交高粱‘臺中 5 號’ (F1) 採種 (圖 5-1、圖 5-2) 以及玉米‘臺農 8 號’ (F1) 採種 (圖 5-3)，其中高粱‘臺

南 8 號’經農糧署召開之 112 年高粱採種會議決議由本場擴大執行 15 公頃採種，另高粱‘臺中 5 號’採種 8 公頃及青割玉米‘臺農 8 號’採種 12 公頃，並動員本場各科同仁投入參與。採種田栽培管理要點依據本場自訂硬質玉米及雜交高粱採種生產計畫標準作業流程辦理，本年度因 8 月間多次強降雨致使田區不適合播種，因而末批次種植規劃較原訂延遲 3-4 周，截稿前尚未能收到最終成品種子調製數量，已收穫高粱‘臺農 8 號’種穗 23,525 公斤、‘臺中 5 號’種穗 15,945 公斤以及玉米‘臺農 8 號’ 22,735 公斤，高粱‘臺農 8 號’預期成品種子收量可達 9,600 公斤以上，可供應 1,200 公頃以上國內栽培面積，預期可有效緩解國內製作農會 (戶) 本年度種植種子需求。



圖 5-1、高粱‘臺南 8 號’生育後期結實狀況良好



圖 5-2、高粱‘臺中 5 號’開花授粉期田間父母本生育情形。



圖 5-3、玉米「臺農 8 號」種穗乾燥。

二 園藝作物種子（苗）供應

林上湖、黃香、朱英睿

本場 112 年園藝作物種子（苗）供應項目包括綠美化種苗、番茄種子、組培苗及馬鈴薯原種種薯等，其中以番茄種子為主要供應項目，各項目供應情形（表 5-1）如下：

1. 綠美化種苗

供應數量計 2,528 株，種類有花旗木、細葉黃楊、大葉黃楊、烏心石、土肉桂、桃花心木、無患子、光蠟樹、沉香、黃花風鈴木、森氏紅淡比、榔榆、台灣赤楠、小葉欖仁、垂枝女真、台灣肖楠、藍花楸、紅花風鈴木、落雨松、瓊楠及羅漢松等。

2. 番茄種子

112 年大果番茄種子推廣量為 2.91 公斤，推廣品種包括大果番茄「桃園亞蔬 9

號」、「花蓮亞蔬 18 號」及「桃園亞蔬 20 號」等，其中以「桃園亞蔬 20 號」為主。桃園亞蔬 20 號推廣量佔大果番茄種子總推廣量的 93%。

112 年小果番茄種子推廣量為 3.22 公斤。推廣品種包括「花蓮亞蔬 13 號」、「花蓮亞蔬 21 號」、「種苗亞蔬 22 號」及「種苗亞蔬 25 號」，其中以「花蓮亞蔬 22 號」為主。花蓮亞蔬 22 號推廣量佔小果番茄種子總推廣量的 93.94%。

3. 組培苗

112 年組培苗供應種類包含豐香草莓（「桃園一號」）、香水草莓、金釵石斛、彩色海芋、彩葉芋、葡萄、丹蔘、鹿子百合、細葉卷丹及春石斛等。供應量 99,457 株，其中以草莓苗為最大宗，供應量為 31,950 株，其次為金釵石斛苗，供應量為 17,850 株。

表 5-1、本場 112 年園藝種苗供應統計表

類別	品種名稱	單位	數量
綠美化種苗	草本、木本	株	2,528
小計		株	2,528
番茄種子	桃園亞蔬 9 號	公斤	0.040
	花蓮亞蔬 13 號	公斤	0.030
	花蓮亞蔬 18 號	公斤	0.160
	桃園亞蔬 20 號	公斤	2.710
	花蓮亞蔬 21 號	公斤	0.160
	種苗亞蔬 22 號	公斤	3.025
	種苗亞蔬 25 號	公斤	0.005
小計		公斤	6.130
組培苗	草莓	株	31,950
	鹿子百合	株	90
	細葉卷丹	株	162
	葡萄	株	3,234
	白芨	株	350
	丹參	株	1,735
	春石斛	株	14,041
	金釵石斛	株	17,850
	鐵皮石斛	株	4,320
	地黃	株	325
	彩色海芋	株	13,400
	彩葉芋	株	12,000
小計		株	99,457

三 綠肥種子供應

林上湖、黃香、朱英睿

112 年綠肥種子供應量總計 345,577.9 公斤，供應種類計有冬季油菜、苕子、埃及三葉草（單刈型）、百日草、向日葵及

蕎麥。主要供應縣市，油菜為桃園、新竹、雲林、彰化、臺中、南投、臺南、嘉義、台東及花蓮等市（縣），埃及三葉草（單刈型）及苕子為苗栗縣、彰化縣及台中市。（表 5-2、圖 5-4）

表 5-2、111/112 年綠肥種子供應量明細表

作物別	供應量 (公斤)		備 註
	111 年	112 年	
油菜	211,301.4	173,411.8	冬季綠肥
埃及三葉草	61,002	59,260.0	單刈型、冬季綠肥
苕子	50,811	58,660.5	冬季綠肥
向日葵	1,200	21,448.0	冬季綠肥
百日草	6,992	8,752.0	冬季綠肥
蕎麥	19,040	19,325.6	冬季綠肥
大波斯菊	400	4,720.0	冬季綠肥
合計	350,746.4	345,577.9	

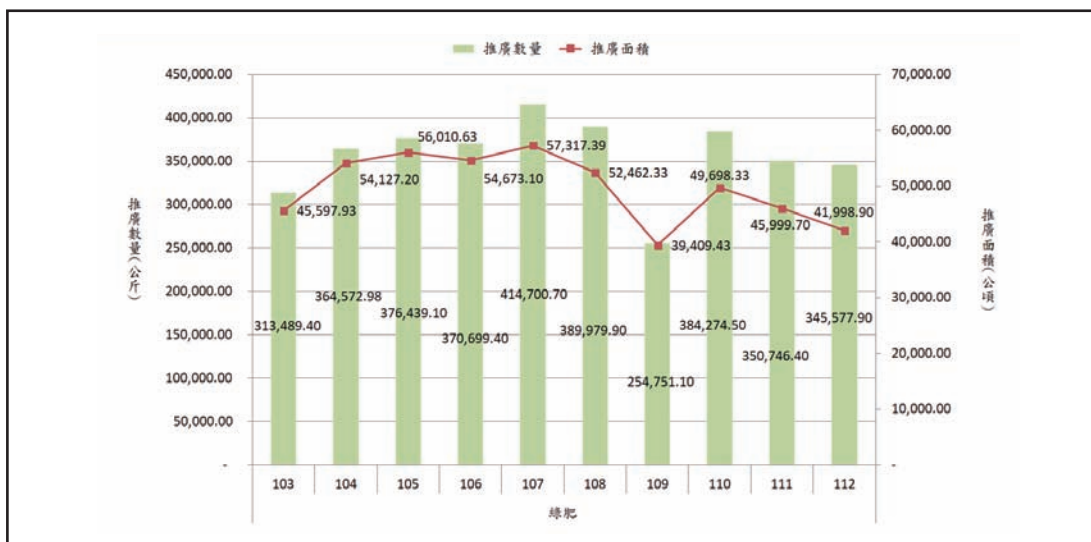


圖 5-4、103-112 年綠肥種子推廣情形

四 雜糧作物有機種子籌供體系之建構 / 雜糧種子新品系生產環境建構及研發

陳學文

針對以 111 年篩選出適合有機適用品種(系)‘台南 3、5、10 號’及‘高雄 8、選 10 及 11 號’，所得之大豆品系或商業

品種共 6 品種，調查其於有機栽培下之農藝性狀及產量表現，並進行第二次有機適用品種(系)篩選 1-2 個。其調查結果說明如下(表 5-3、表 5-4)：

(1) 綜觀本次實驗，生育表現，以‘高雄選 10 號’及‘台南 3、5 及 10 號’表現較佳，其中又以‘高雄選 10 號’及‘台南 10 號’產量較優。

(2) 病蟲害表現，‘高雄選 10 號’於春季有輕微白粉病，但其生長勢表現仍優於其他品種，‘台南 10 號’則表現優於其他品種，但其生育天數稍高於其他品種（圖 5-5、圖 5-6）。

(3) 屏東地區持續性降雨造成採收泡水或播種延後，其雨量分布在每年 5-9 月，初期為梅雨期，8-9 月為颱風或熱帶低氣壓影響，未來可調整種植時間（圖 5-7 ~ 圖 5-9）。



種子萌發出土



苗期地際部遭咬食切斷



苗期子葉遭咬食



田區生育情形及白粉病分布 (紅框處)



‘台南 3 號’



‘台南 3 號’



圖 5-5、大豆各品種田間生育表現





圖 5-6、112 年秋作植株生育情形

表 5-3、栽培品種性狀調查表 1

品種	種子外觀表現	生育日數		株高		始莢高度		分枝數	
		春作	秋作	春作	秋作	春作	秋作	春作	秋作
台南 3 號	青仁黑豆 (紫花)	83.3	79.0	40.1	64.73	6.4	8.13	6.3	7.3
台南 5 號	黃仁黑豆 (紫花)	85.6	90.2	38.4	62.60	10.0	12.4	4.6	5.4
台南 10 號	黃豆 (紫花)	91.3	89.57	46.2	73.27	13.5	13.13	6.3	18.2
高雄 8 號	黃豆 (白花)	81.9	85.08	30.5	44.27	12.0	10.7	4.6	4.13
高雄選 10 號	黃豆 (紫花)	79.0	80.97	45.9	65.00	12.0	11.2	5.7	5.4
高雄 11 號	茶色 (紫花)	77.3	71.39	29.0	50.60	8.2	10.1	4.4	4.87

表 5-4、栽培品種性狀調查表 (續)

品種	種子外觀表現	主要用途	主莖節數		單株莢數		百粒重	
			春作	秋作	春作	秋作	春作	秋作
台南 3 號	青仁黑豆 (紫花)	黑豆茶	11.5	12.6	78.5	105.7	12.31	10.71
台南 5 號	黃仁黑豆 (紫花)	蔭油	9.6	11.0	36.4	59.33	21.9	21.82
台南 10 號	黃豆 (紫花)	豆腐	15.0	5.06	59.8	56.83	22.74	25.65
高雄 8 號	黃豆 (白花)	加工	8.6	9.2	35.2	28.73	28.43	21.87
高雄選 10 號	黃豆 (紫花)	加工	15.0	15.4	61.5	92.67	16.93	16.11
高雄 11 號	茶色 (紫花)	毛豆	8.4	8.0	23.9	18.93	31.01	28.08

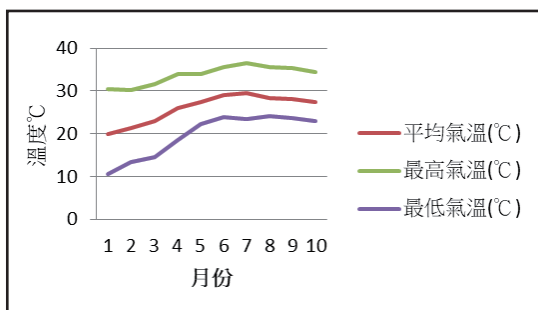


圖 5-7、112 年屏東縣麟洛地區氣溫變化

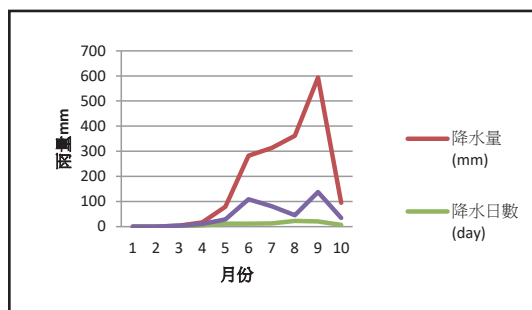


圖 5-8、112 年屏東縣麟洛地區降雨變化

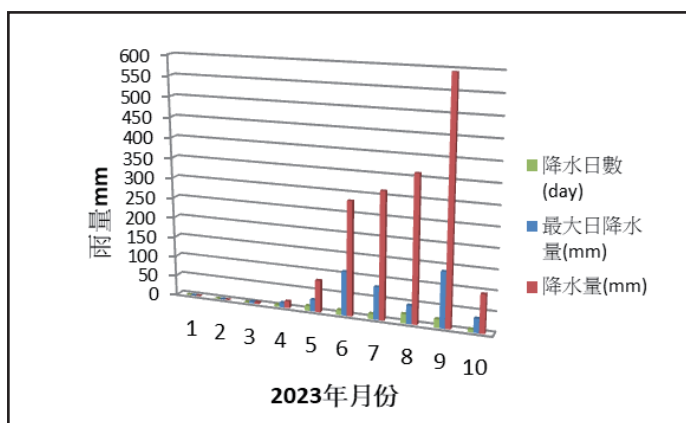


圖 5-9、2023 年 1-10 月每月累計降雨情形

註 1：112 年 8 月 30 蘇拉、9 月 3 日海葵、10 月 5 日小犬颱風造成降雨。